

SPINEX



Instrukcja do agregatu TECNOVER TR 8000

Biuro i serwis:
ul. Paganiniego 3a
02-401 Warszawa
tel. 22 723 87 81, fax. 22 753 02 34
urzadzenia@spinex.pl
www.spinex.pl

INSTRUKCJA UŻYTKOWANIA I KONSERWACJI AGREGATU TECNOVER

Cechą charakterystyczną dla urządzeń Airless jest fakt, iż pracują pod wysokim ciśnieniem. Dlatego też podstawową zasadą użytkowników jest zawsze mieć na uwadze poniższe względy bezpieczeństwa:

- Używać akcesoriów, które są dostosowane do urządzeń wysokociśnieniowych.

UWAGA!!! ze względu na gwarancję i bezpieczeństwo zalecamy używanie akcesoriów i części zamiennych TECNOVER. Firma nie ponosi żadnej odpowiedzialności za żadne zniszczenia przedmiotów bądź zranienia ludzi spowodowane używaniem nie oryginalnych podzespołów lub niewłaściwym użytkowaniem.

- Kiedy urządzenie jest włączone nigdy nie należy umieszczać palców lud dłoni przed pistoletem lub kierować go w stronę siebie lub innych ludzi.
- Przed wykonaniem jakiegokolwiek regulacji lub przed wykonaniem czynności obsługowych (włączając w to pistolet) zawsze należy zatrzymać urządzenie przy użyciu odpowiedniego wyłącznika. Należy bezwzględnie każdorazowo obniżyć ciśnienie poprzez przekręcanie gałki zaworu ciśnienia w lewo przed przełączeniem zaworu kulowego obiegu farby.
- Produkty przepływające przez wąż mogą powodować statyczną elektryczność, co powoduje konieczność podłączenia całego urządzenia do uziemionego źródła prądu.

INSTRUKCJA UŻYCIA

Przed podłączeniem urządzenia należy sprawdzić czy dostępne napięcie prądu odpowiada wymaganemu przez urządzenie.

Każde przedłużenie przewodu elektrycznego powinno być co najmniej równej długości co oryginalny przewód od urządzenia. Jeżeli konieczne jest znaczne przedłużenie wówczas przedłużacz powinien mieć większy przekrój od przewodu zasilającego pompę.

UWAGA: każde niepoprawne użycie przedłużacza może nieodwracalnie uszkodzić silnik. Urządzenie wymaga do podłączenia uziemionego źródła prądu.

JAK PRACOWAĆ Z URZĄDZENIEM BEZPIECZNIE I PRAWIDŁOWO

- Podłączyć wąż do urządzenia oraz pistoletu poprzez skręcenie elementów złącznych
- Podłączyć część ssącą poprzez delikatne dokręcenie.
- Włączyć silnik przy użyciu odpowiedniego włącznika.
- Zanurzyć ssak w pojemniku z gotową do nakładania substancją (przefiltrowaną i odpowiednio rozcieńczoną – jeśli tego wymaga karta techniczna lub technologia nakładania), upewniwszy się jednocześnie, że filtr ssaka nie jest zanieczyszczony - zaklejony.
- Pozwolić by substancja była zasysana do momentu, gdy nie wypłynie z „powrotnego” węża ssaka. W momencie, gdy uzyskany zostanie jednostajny przepływ, wówczas należy zamknąć zawór kulowy obiegu farby (przełączanie może nastąpić tylko na zmniejszonym ciśnieniu ponieważ wysokie ciśnienie może uszkodzić zawór w momencie zamykania). Powoli należy przekręcać gałkę regulującą zawór regulacji ciśnienia w kierunku maksimum oraz sprawdzić pożądane ciśnienie według manometru – jeśli urządzenie jest w manometr wyposażone.
- Rozpocząć malowanie tylko po zapoznaniu się i spełnieniu wszystkich zaleceń bezpieczeństwa.
- Aby wyczyścić urządzenie należy powtórzyć powyższe procedury przy użyciu odpowiednich rozpuszczalników bądź wody (w wypadku substancji wodnych). Po usunięciu wszystkich produktów z węża należy je utylizować w odpowiedni sposób lub zlać z powrotem do oryginalnych pojemników celem powtórnego użycia .
- Dokładne czyszczenie przedłuża żywotność urządzenia i pozwala na zaoszczędzenie czasu przy powtórnym rozruchu.

KONSERWACJA

Pierwsza zmianę oleju należy zrobić po pierwszych 100 godzinach pracy urządzenia. (Należy użyć oleju hydraulicznego AGIP OSO 32 lub podobnego.)

UWAGA!!!: użycie niewłaściwego oleju może poważnie uszkodzić urządzenie. Kolejne zmiany oleju powinny następować po około 200/300 godzinach pracy.

W sytuacjach dłuższego nieużywania należy naoliwić zawór ssący i ciśnienia lekką oliwką.

- Należy co pewien czas – (zalecane raz na miesiąc) kontrolować

poprawność dokręcenia śrub ampulowych głowicy celem uniknięcia ich zluźnienia. Słabo dokręcona głowica może spowodować wypłukanie membrany lub samej głowicy.

NIETYPOWE ZACHOWANIA: PRZYCZYNY I ROZWIĄZANIA

• Jeżeli silnik nie chce się włączyć:

✓ Brak zasilania: sprawdź połączenia i upewnij się, że gniazdko z którego korzystasz jest zasilane prądem

• Jeżeli silnik się zatrzyma:

✓ Spadek napięcia: sprawdź napięcie zasilające silnik

• Jeżeli pompa nie zasysa:

✓ Przewód ssący nie jest całkowicie zanurzony w produkcie: dodaj produktu

✓ Poluzowana nakrętka węża ssącego: w razie potrzeby oczyścić i dokręcić

✓ Uszkodzony wąż: wymienić

✓ Zapchany filtr ssący: wyczyścić lub wymienić

✓ Niski poziom oleju: uzupełnić

✓ Zapchany zawór ssący: oczyścić ruchomą nakładkę na wąż ssący i oczyścić popychając palcem ruchomą część zaworu.

NIGDY NIE UŻYWAĆ DO TEGO NARZĘDZI

✓ Zapchany zawór regulacji ciśnienia: usunąć stoper zaworu i oczyścić kulkę

NIGDY NIE ROZCIĄGAC SPRĘŻYNY, I

WYMIENIĆ JEŚLI WYKAZUJE CECHY ZUŻYCIA

✓ Brak uszczelki przy zaworze ssącym: zamontować nową

• Jeżeli pompa zasysa, ale ciśnienie nie wzrasta:

✓ Zawór obiegu farby jest otwarty albo ziszczony: zamknąć lub wymienić

✓ Zawór regulacji ciśnienia jest na najniższym poziomie: przekręć do pozycji maksimum – w prawo

✓ Sprężyna zaworu ciśnienia jest uszkodzona lub zużyta: wymienić

✓ Uszkodzony wąż ssący: wymienić

• Jeżeli pompa zasysa, ciśnienie wzrasta, ale spada gdy podłączony zostaje pistolet:

✓ Dysza jest zużyta lub za duża: wymienić

✓ Zapchane filtry: wyczyścić lub wymienić

✓ Poluzowany wąż ssący: zacisnąć złączki i sprawdzić czy jest

ustawione właściwe ciśnienie na zaworze ciśnienia

✓ Produkt jest za gęsty: rozcieńczyć lub przefiltrować\

• Wąż wibruje:

✓ Dysza jest zepsuta lub za duża: wymienić

✓ Zawór ciśnienia jest uszkodzony: wymienić

Aby zminimalizować wibracje najlepiej jest zastosować specjalne węże wysokociśnieniowe tzw. "kompensatory ciśnienia", które podłącza się do końcówek wylotów pompy. Specjalny wąż na zamówienie.

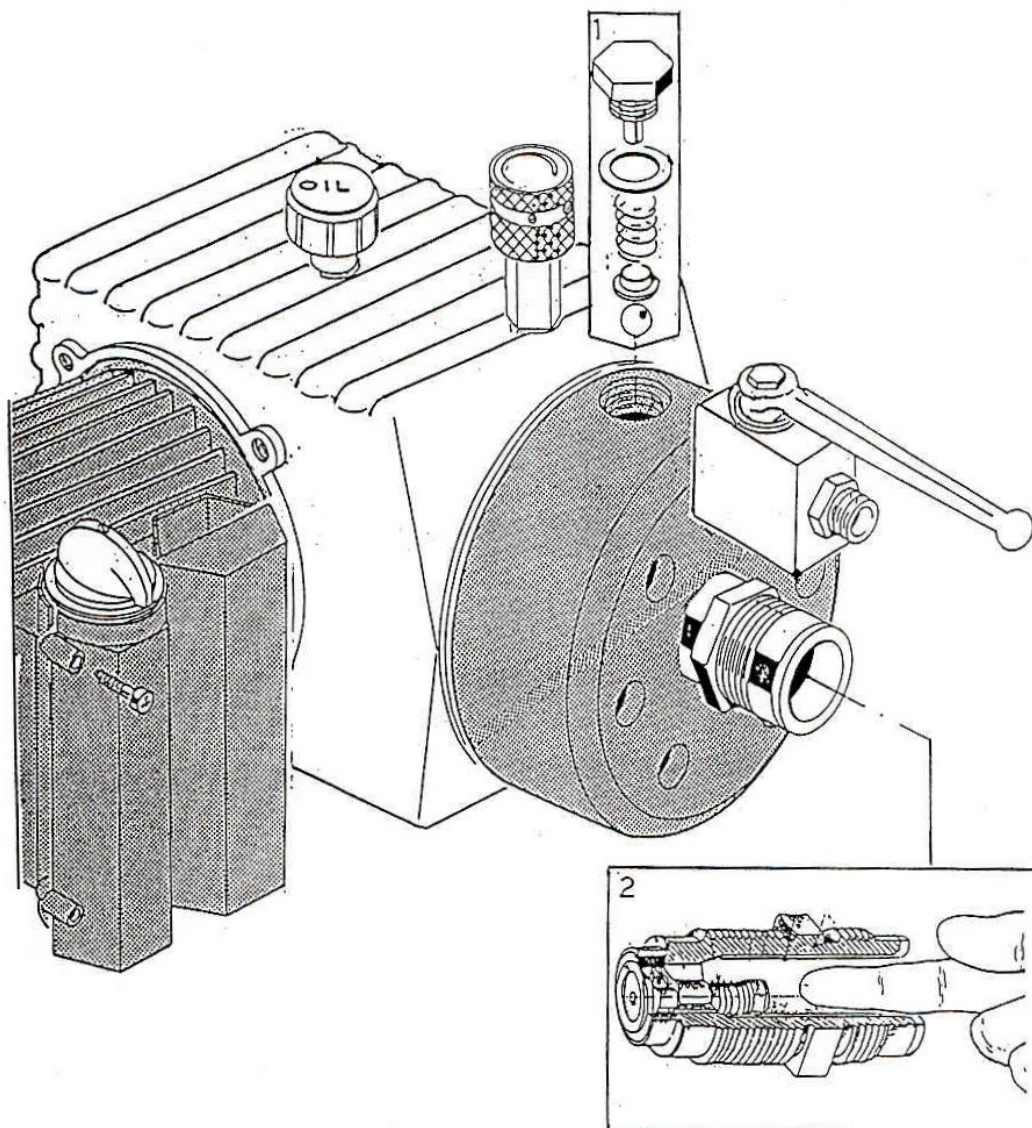
• Jeżeli rozpylanie jest niejednolite i w paski:

✓ Za niskie ciśnienie: zwiększyć

✓ Za gęsty produkt: rozcieńczyć

✓ Dysza jest zepsuta lub za duża: wymienić

JAK CZYŚCIĆ ZAWORY W AGREGACIE



W sytuacji kiedy zawór wylotowy lub ssący zablokują się z powodu niedokładnego czyszczenia ,bądź długiego nie używania postępować wg wskazówek:

- **Zawór wylotowy:**

Usunąć stoper , sprężynę oraz kulkę. Wyczyścić bardzo dokładnie zawór i uważnie zamontować wszystkie części ponownie RYS 1.

- **Zawór ssący :**

Palcem wskazującym naciskać wewnątrz zaworu, aż zawór będzie wyczyszczony. RYS 2.

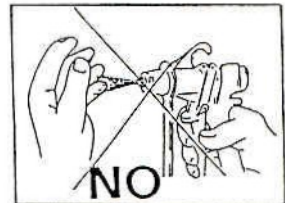
INSTRUKCJA BEZPIECZEŃSTWA DLA UŻYTKOWNIKÓW PISTOLETU B500

Model pistoletu B500 przeznaczony jest do urządzeń wysokociśnieniowych, zarówno elektrycznych jak i pneumatycznych o max ciśnieniu 350 BAR 5000 PSI.

UWAGA!!! Nigdy nie przekraczać dopuszczalnego ciśnienia zalecanego przez producenta

Ponieważ jest to urządzenie wysokociśnieniowe, należy przestrzegać następujących zasad:

- Kiedy pistolet jest pod ciśnieniem nigdy nie przykładac palców bądź dłoni w strugę pod ciśnieniem oraz nigdy nie kierować pistoletu w kierunku innych osób.

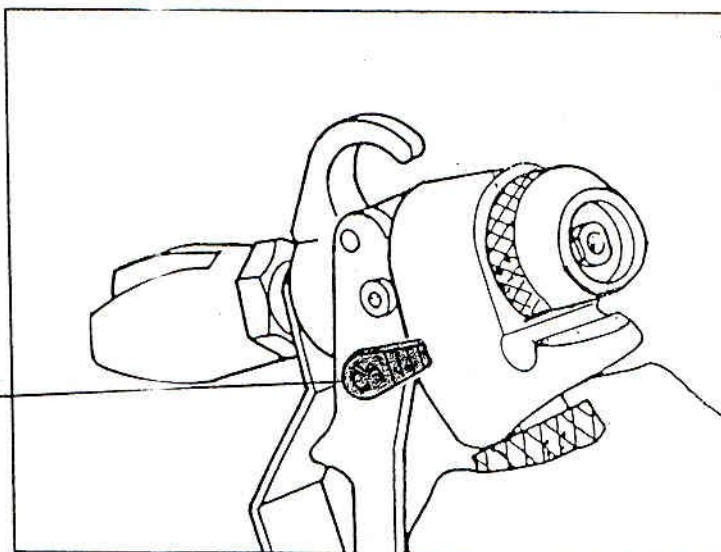
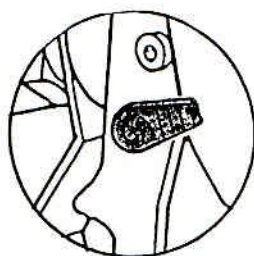


- *UWAGA : nie przestrzegając tych zasad można spowodować poważne uszkodzenia ciała. W przypadku wypadku ,skonsultuj się jak najszybciej z lekarzem.*
- Podczas przerw w pracy, nawet najkrótszych, należy najpierw zredukować ciśnienie , a następnie zabezpieczać spust w pozycji A , aby bezpieczeństwo zostało zachowane
- Zawsze redukuj ciśnienie przed wykonywanie operacji przy pistolecie
- Używaj oryginalnych dysz, osłon i innych akcesorii przeznaczonych do urządzeń wysokociśnieniowych dostosowanych do dyrektyw UE.
- Obowiązkiem przy pracy jest wcześniejsze uziemienie maszyny

**PISTOLET JEST ODPOWIEDNI DO UŻYCIA WRAZ Z URZĄDZENIAMI
DOSTOSOWANYMI DO DYREKTYW UE**

Instrukcja bezpieczeństwa

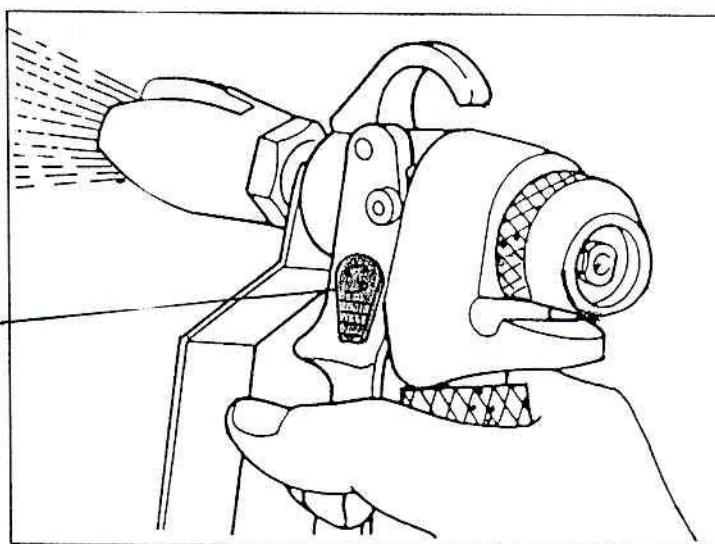
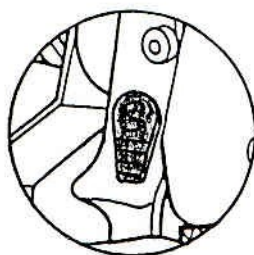
POSITION A



DŹWIGNIA W POZYCJI A:

SPUST ZABLOKOWANY , BEZPIECZEŃSTWO ZACHOWANE

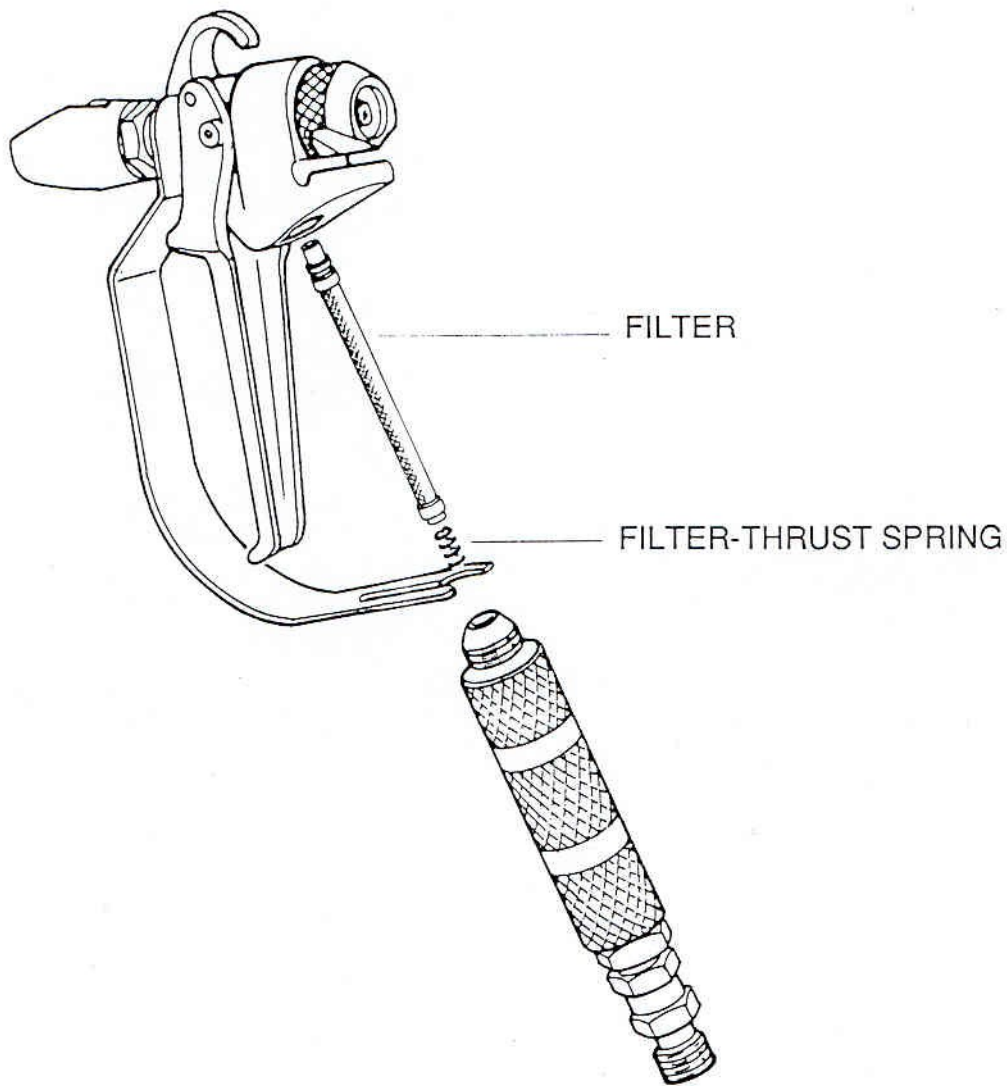
POSITION B



DŹWIGNIA W POZYCJI B:

SPUST ODBLOKOWANY, MOŻLIWOŚĆ PRACY

INSTRUKCJA WYMIANY FILTRA W PISTOLECIE B500



Bezpieczna wymiana filtra:

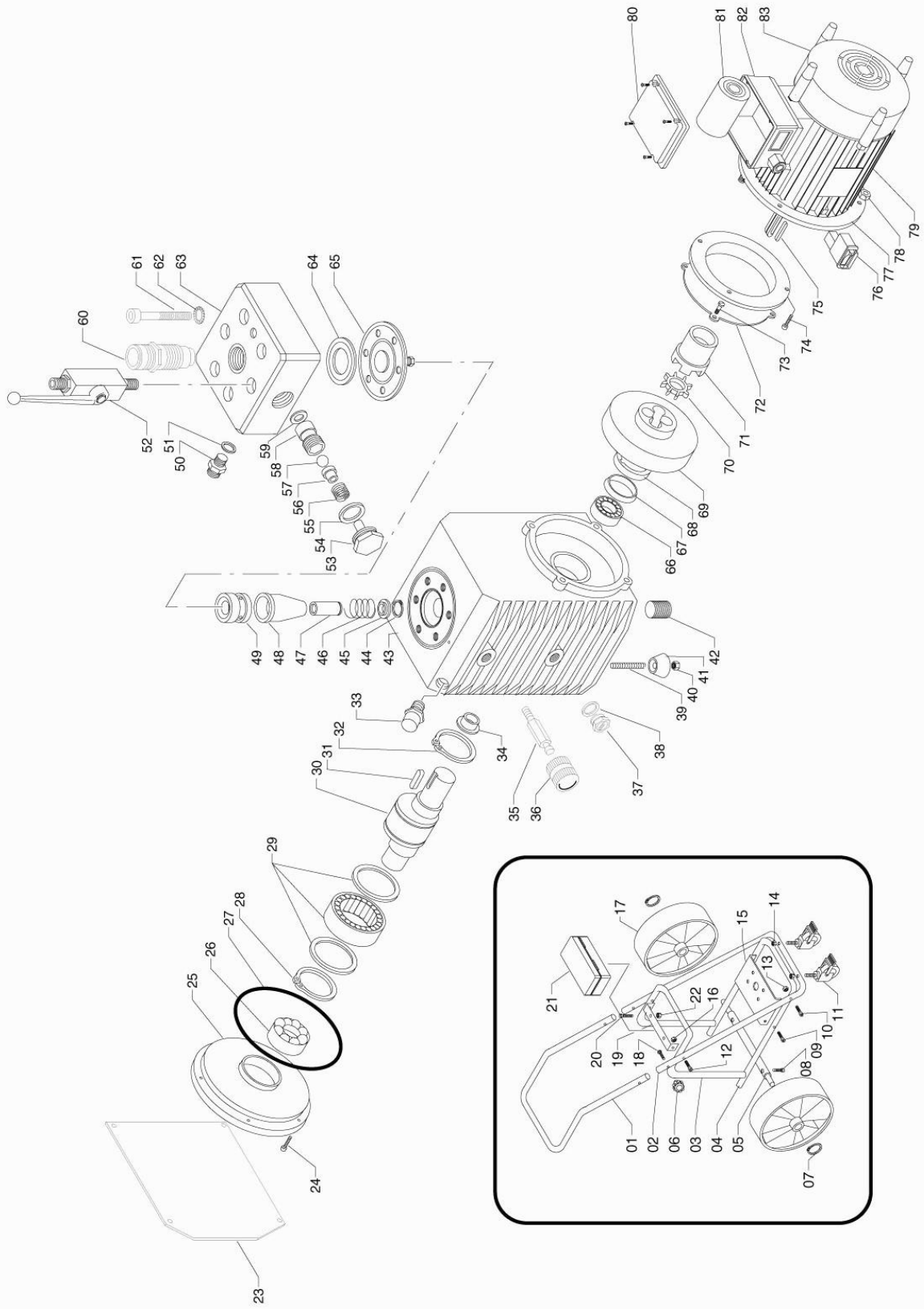
Aby dosięgnąć filtr należy odkręcić rękojeść i wyjąć delikatnie filtr. Uszczkodzony wymienić na nowy, a mocno zabrudzony dokładnie wyczyścić. Następnie ponownie umieścić filtr w rękojeści, zwracając uwagę na właściwą jego pozycję. Upewnić się czy sprężyna filtra znajduje się w rękojeści. Bardzo ważne jest aby po każdym dniu pracy wyczyścić filtr przed ponownym użyciem!

AGREGAT MALARSKI TR 8000

POZ.	KOD	OPIS
1-22	CA10000	Wózek do agregatu
23	CA8775	Tabliczka
24	CA4209	Sruba
25	A08105	Pokrywa korpusu olejowego
26	A10105	Łożysko
27	CA5106	O-Ring
28	CA4232	Seeger
29	CA4204	Łożysko mimośrod
30	A08203	Mimośród / wał krzywkowy
31	CA4788	Mały klucz
32	CA4232F	Seeger
33	CA429	Wtyk górny do korpusu
34+66	CA4202	Łożysko wirnika
35	CA4214	Zawór regulacja ciśnienia
36	CA4215	Pokrętło zaworu
37-38	CA4213	Wskaźnik poziomu oleju
39	CA10120	Sprężynka dolna w korpusie
40	CA10070	Nakrętka motylkowa
41	S110730	Guma nakretki
42	CA4211	Wtyk dolny do korpusu
43	A08104	Korpus olejowy
44	A05112	Seeger
45	A05113	Uszczelka korka
46	A05114	Sprężynka tłoka
47	A08111	Tłoczek
48	A08109	Cylinder
49	A05118	Stuffing
50	CA420	Złączka ¼ x ¼
51	CA423	Uszczelka
52	CA5123	Zawór zmiany obiegu farby
53	CA410	Zatyczka od zaworu wylotowego
54	CA411	Uszczelka mosiężna zaworu wylotowego
55	CA412	Sprężyna zaworu wylotowego
56	CA413	Łożysko kulki zaworu wylotowego
57	CA414	Kulka zaworu wylotowego
58	CA415	Gniazdo kulki zaworu wylotowego
59	CA416	Uszczelka teflonowa
60	CA4217	Zawór ssący
61	CA5119	Bold
62	CA4216	Uszczelka
63	A05116	Blok zaworowy
64	A05123	Podkładka membrany
65	A08115	Membrana
67	CA4201	Simering
68	CA4200	Przekładka/ złączka
69	A08103	Koło zamachowe
70	CA11229	Tłumik drgań
71	CA11224	Złączka
72	CA11776	Łącznik pomiędzy pompe a silnik
73		Sruba
74		Sruba
75	CA4724	Mały klucz
76	CA428/S8	Włącznik elektryczny
77+79+83	A08110	Motor

78		Nakrętka
80+82	CA428BOX	Skrzynka elektryczna
81	A8102	Kondensator

AGREGAT TR 8000 – RYSUNEK ROZŁOŻENIOWY



Serie: Pressing mod. Superotto TESTAROSSA FLG **TECNOVER**

GWARANCJA na produkty Tecover

Dziękujemy za zakup produktu importowanego przez SPINEX. Gratulujemy trafnego wyboru i gwarantujemy sprawne działanie produktu zgodnie z warunkami techniczno-eksploatacyjnymi, opisanymi w instrukcji obsługi.

W przypadku konieczności skorzystania z usług serwisu gwarancyjnego, prosimy o skontaktowanie się ze sprzedawcą, bądź Autoryzowanym Punktem Serwisowym. Informacje o adresach Autoryzowanych Punktów Serwisowych można uzyskać u sprzedawcy lub importera.

Przed rozpoczęciem użytkowania prosimy o dokładne zapoznanie się z instrukcją obsługi urządzenia.

Niniejsza gwarancja dotyczy produktów Tecover do którego ją dołączono i SPINEX zapewnia, że produkt jest wolny od wad materiałowych i konstrukcyjnych od dnia zakupu przez okres Jednego Roku.

Jeśli w okresie gwarancyjnym produkt zostanie uznany za wadliwy z powodu defektu zastosowanych materiałów lub nieprawidłowego wykonania, SPINEX lub Autoryzowany Punkt Serwisowy w obszarze gwarancyjnym dokona bezpłatnej naprawy lub wymiany wadliwego produktu lub jego uszkodzonych części w oparciu o warunki zamieszczone poniżej.

SPINEX i Autoryzowane Punkty Serwisowe zastrzegają sobie prawo do wymiany uszkodzonych części produktu, całego produktu lub jego części na nowy lub odnowiony. Wszystkie uszkodzone części wymienione przez gwaranta stają się jego własnością.

Warunki gwarancji:

- **Gwarancja będzie respektowana wyłącznie z ważnym dowodem zakupu albo rachunkiem zawierającym datę zakupu, model produktu i nazwę sprzedawcy oraz reklamowanym produktem dostarczonym w okresie gwarancyjnym. Gwarant zastrzega sobie prawo do odmowy świadczenia bezpłatnego serwisu w przypadku braku dokumentów o których mowa powyżej, lub jeśli informacje w nich zawarte są niekompletne albo nieczytelne a numer seryjny produktu jest nieczytelny.**
- **Niniejsza gwarancja nie obejmuje kosztów transportu i zagrożeń związanych z transportem produktu z i do SPINEX lub Autoryzowanego Punktu Serwisowego.**
- **Ponadto wyłączeniu z gwarancji ulegają:**

okresowe przeglądy techniczne oraz naprawy bądź wymiany części lub podzespołów wynikających z ich normalnego zużycia

części zamienne przewidziane do okresowej wymiany, takie jak: dysze, iglice, zawory, filtry

uszkodzenia powstałe na skutek nieprawidłowego włączania, użytkowania lub używania produktu niezgodnie z jego przeznaczeniem

uszkodzenia powstałe na skutek modyfikacji produktu

uszkodzenia powstałe na skutek używania produktu niezgodnie z instrukcją obsługi

uszkodzenia powstałe na skutek używania produktu z akcesoriami i częściami nie oryginalnymi lub dorabianymi

uszkodzenia powstałe na skutek zmiany parametrów do większych niż podane w instrukcji

SPINEX nie odpowiada za szkody powstałe na skutek zaniedbania lub zdarzeń losowych. Jedynym zobowiązaniem Gwaranta jest naprawa lub wymiana produktów zgodnie z warunkami niniejszej gwarancji. SPINEX nie odpowiada za straty lub zniszczenia związane z produktami, serwisem, gwarancją lub inne, łącznie ze – stratami ekonomicznymi lub niematerialnymi – kwotą zapłaconą za produkt – stratą zysków, dochodów, danych lub innych związanych z nim produktów – pośrednią, przypadkową lub wynikłą stratą lub zniszczeniem. Powyższe postanowienia obowiązują bez względu na to czy strata lub zniszczenie odnosi się do:

1. pogorszenia jakości lub braku działania produktu lub związanych z nim produktów z powodu uszkodzenia, jak również do braku dostępności do produktu oddanego do naprawy, co spowodowało przestój, stratę czasu użytkownika lub przerwę w działalności gospodarczej.
- 2.
3. Nieodpowiednich wyników pracy produktu lub związanych z nim produktów. Dotyczy to strat i szkód według dowolnej teorii prawnej, łącznie z zaniedbaniem i innymi szkodami, złamaniem kontraktu, wyrażonej lub domniemanej gwarancji oraz ścisłą odpowiedzialnością – nawet jeśli Gwarant lub jego przedstawiciel został powiadomiony o możliwości wystąpienia takich szkód