

SPINEX



Instrukcja do agregatu TECNOVER TR 10000

Biuro i serwis:
ul. Paganiniego 3a
02-401 Warszawa
tel. 22 723 87 81, fax. 22 753 02 34

www.spinex.pl

INSTRUKCJA UŻYTKOWANIA I KONSERWACJI AGREGATU TECNOVER

Cechą charakterystyczną dla urządzeń Airless jest fakt, iż pracują pod wysokim ciśnieniem. Dlatego też podstawową zasadą użytkowników jest zawsze mieć na uwadze poniższe względy bezpieczeństwa:

- Używać akcesoriów, które są dostosowane do urządzeń wysokociśnieniowych.

UWAGA!!! ze względu na gwarancję i bezpieczeństwo zalecamy używanie akcesoriów i części zamiennych TECNOVER. Firma nie ponosi żadnej odpowiedzialności za żadne zniszczenia przedmiotów bądź zranienia ludzi spowodowane używaniem nie oryginalnych podzespołów lub niewłaściwym użytkowaniem.

- Kiedy urządzenie jest włączone nigdy nie należy umieszczać palców lud dłoni przed pistoletem lub kierować go w stronę siebie lub innych ludzi.
- Przed wykonaniem jakiegokolwiek regulacji lub przed wykonaniem czynności obsługowych (włączając w to pistolet) zawsze należy zatrzymać urządzenie przy użyciu odpowiedniego wyłącznika. Należy bezwzględnie każdorazowo obniżyć ciśnienie poprzez przekręcanie gałki zaworu ciśnienia w lewo przed przełączeniem zaworu kulowego obiegu farby.
- Produkty przepływające przez wąż mogą powodować statyczną elektryczność, co powoduje konieczność podłączenia całego urządzenia do uziemionego źródła prądu.

INSTRUKCJA UŻYCIA

Przed podłączeniem urządzenia należy sprawdzić czy dostępne napięcie prądu odpowiada wymaganemu przez urządzenie.

Każde przedłużenie przewodu elektrycznego powinno być co najmniej równej długości co oryginalny przewód od urządzenia. Jeżeli konieczne jest znaczne przedłużenie wówczas przedłużacz powinien mieć większy przekrój od przewodu zasilającego pompę.

UWAGA: każde niepoprawne użycie przedłużacza może nieodwracalnie uszkodzić silnik. Urządzenie wymaga do podłączenia uziemionego źródła prądu.

JAK PRACOWAĆ Z URZĄDZENIEM BEZPIECZNIE I PRAWIDŁOWO

- Podłączyć wąż do urządzenia oraz pistoletu poprzez skręcenie elementów złącznych
- Podłączyć część ssącą poprzez delikatne dokręcenie.
- Włączyć silnik przy użyciu odpowiedniego włącznika.
- Zanurzyć ssak w pojemniku z gotową do nakładania substancją (przefiltrowaną i odpowiednio rozcieńczoną – jeśli tego wymaga karta techniczna lub technologia nakładania), upewniwszy się jednocześnie, że filtr ssaka nie jest zanieczyszczony - zaklejony.
- Pozwolić by substancja była zasysana do momentu, gdy nie wypłynie z „powrotnego” węża ssaka. W momencie, gdy uzyskany zostanie jednostajny przepływ, wówczas należy zamknąć zawór kulowy obiegu farby (przełączanie może nastąpić tylko na zmniejszonym ciśnieniu ponieważ wysokie ciśnienie może uszkodzić zawór w momencie zamykania). Powoli należy przekręcać gałkę regulującą zawór regulacji ciśnienia w kierunku maksimum oraz sprawdzić pożądane ciśnienie według manometru – jeśli urządzenie jest w manometr wyposażone.
- Rozpocząć malowanie tylko po zapoznaniu się i spełnieniu wszystkich zaleceń bezpieczeństwa.
- Aby wyczyścić urządzenie należy powtórzyć powyższe procedury przy użyciu odpowiednich rozpuszczalników bądź wody (w wypadku substancji wodnych). Po usunięciu wszystkich produktów z węża należy je utylizować w odpowiedni sposób lub zlać z powrotem do oryginalnych pojemników celem powtórnego użycia .
- Dokładne czyszczenie przedłuża żywotność urządzenia i pozwala na zaoszczędzenie czasu przy powtórnych rozruchu.

KONSERWACJA

Pierwsza zmianę oleju należy zrobić po pierwszych 100 godzinach pracy urządzenia. (Należy użyć oleju hydraulicznego AGIP OSO 32 lub podobnego.)

UWAGA!!!: użycie niewłaściwego oleju może poważnie uszkodzić urządzenie. Kolejne zmiany oleju powinny następować po około 200/300 godzinach pracy.

W sytuacjach dłuższego nieużywania należy naoliwić zawór ssący i ciśnienia lekką oliwką.

- Należy co pewien czas – (zalecane raz na miesiąc) kontrolować poprawność dokręcenia śrub ampulowych głowicy celem

uniknięcia ich zluźnienia. Słabo dokręcona głowica może spowodować wypłukanie membrany lub samej głowicy.

NIETYPOWE ZACHOWANIA: PRZYCZYNY I ROZWIĄZANIA

• Jeżeli silnik nie chce się włączyć:

Brak zasilania: sprawdź połączenia i upewnij się, że gniazdko z którego korzystasz jest zasilane prądem

• Jeżeli silnik się zatrzyma:

Spadek napięcia: sprawdź napięcie zasilające silnik

• Jeżeli pompa nie zasysa:

Przewód ssący nie jest całkowicie zanurzony w produkcie: dodaj produktu

Poluzowana nakrętka węża ssącego: w razie potrzeby oczyścić i dokręcić

Uszkodzony wąż: wymienić

Zapchany filtr ssący: wyczyścić lub wymienić

Niski poziom oleju: uzupełnić

Zapchany zawór ssący: oczyścić ruchomą nakładkę na wąż ssący i oczyścić popychając palcem ruchomą część zaworu.

NIGDY NIE UŻYWAĆ DO TEGO NARZĘDZI

Zapchany zawór regulacji ciśnienia: usunąć stoper zaworu i oczyścić kulkę

NIGDY NIE ROZCIĄGAC SPRĘŻYNY, I

WYMIENIĆ JEŚLI WYKAZUJE CECHY ZUŻYCIA

Brak uszczelki przy zaworze ssącym: zamontować nową

• Jeżeli pompa zasysa, ale ciśnienie nie wzrasta:

Zawór obiegu farby jest otwarty albo zniszczony: zamknąć lub wymienić

Zawór regulacji ciśnienia jest na najniższym poziomie: przekręci do pozycji maksimum – w prawo

Sprężyna zaworu ciśnienia jest uszkodzona lub zużyta: wymienić

Uszkodzony wąż ssący: wymienić

• Jeżeli pompa zasysa, ciśnienie wzrasta, ale spada gdy podłączony zostaje pistolet:

Dysza jest zużyta lub za duża: wymienić

Zapchane filtry: wyczyścić lub wymienić

Poluzowany wąż ssący: zacisnąć złączki i sprawdzić czy jest ustawione właściwe ciśnienie na zaworze ciśnienia

Produkt jest za gęsty: rozcieńczyć lub przefiltrować

• Wąż wibruje:

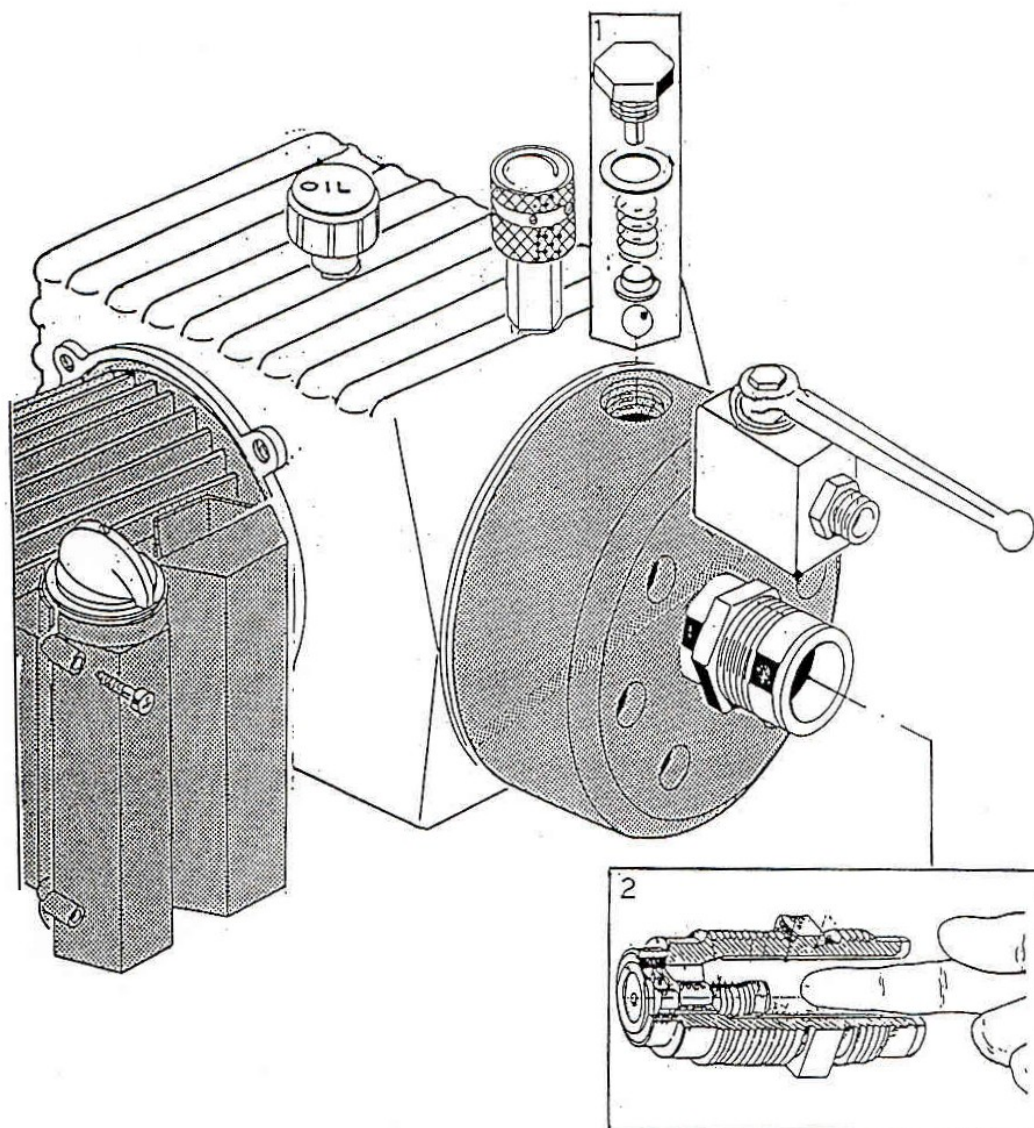
- Dysza jest zepsuta lub za duża: wymienić
- Zawór ciśnienia jest uszkodzony: wymienić

Aby zminimalizować wibracje najlepiej jest zastosować specjalne węże wysokociśnieniowe tzw. "kompensatory ciśnienia", które podłącza się do końcówek wylotów pompy. Specjalny wąż na zamówienie.

• Jeżeli rozpylanie jest niejednolite i w paski:

- Za niskie ciśnienie: zwiększyć
- Za gęsty produkt: rozcieńczyć
- Dysza jest zepsuta lub za duża: wymienić

JAK CZYŚCIĆ ZAWORY W AGREGACIE



W sytuacji kiedy zawór wylotowy lub ssący zablokują się z powodu niedokładnego czyszczenia ,bądź długiego nie używania postępować wg wskazówek:

- **Zawór wylotowy:**

Usunąć stoper , sprężynę oraz kulkę. Wyczyścić bardzo dokładnie zawór i uważnie zamontować wszystkie części ponownie RYS 1.

- **Zawór ssący :**

Palcem wskazującym naciskać wewnątrz zaworu, aż zawór będzie wyczyszczony. RYS 2.

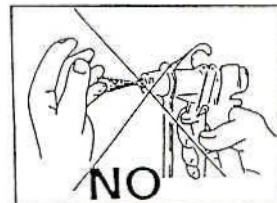
INSTRUKCJA BEZPIECZEŃSTWA DLA UŻYTKOWNIKÓW PISTOLETU B500

Model pistoletu B500 przeznaczony jest do urządzeń wysokociśnieniowych, zarówno elektrycznych jak i pneumatycznych o max ciśnieniu 350 BAR 5000 PSI.

UWAGA!!! Nigdy nie przekraczać dopuszczalnego ciśnienia zalecanego przez producenta

Ponieważ jest to urządzenie wysokociśnieniowe, należy przestrzegać następujących zasad:

- Kiedy pistolet jest pod ciśnieniem nigdy nie przykładac palców bądź dłoni w strugę pod ciśnieniem oraz nigdy nie kierować pistoletu w kierunku innych osób.



- *UWAGA : nie przestrzegając tych zasad można spowodować poważne uszkodzenia ciała. W przypadku wypadku ,skonsultuj się jak najszybciej z lekarzem.*

- Podczas przerw w pracy, nawet najkrótszych, należy najpierw zredukować ciśnienie , a następnie zabezpieczać spust w pozycji A , aby bezpieczeństwo zostało zachowane

- Zawsze redukuj ciśnienie przed wykonywanie operacji przy pistolecie

- Używaj oryginalnych dysz, osłon i innych akcesorii przeznaczonych do urządzeń wysokociśnieniowych dostosowanych do dyrektyw UE.

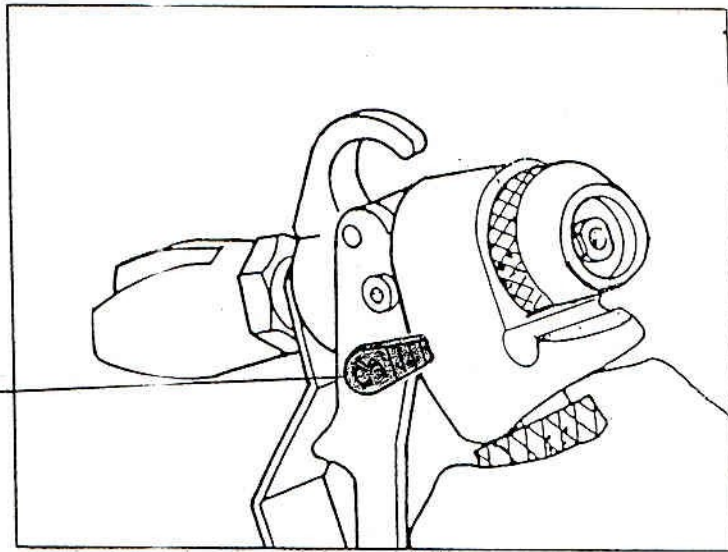
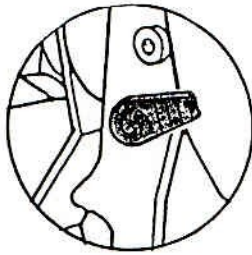
- Obowiązkiem przy pracy jest wcześniejsze uziemienie maszyny

•

PISTOLET JEST ODPOWIEDNI DO UŻYCIA WRAZ Z URZĄDZENIAMI DOSTOSOWANYMI DO DYREKTYW UE

Instrukcja bezpieczeństwa

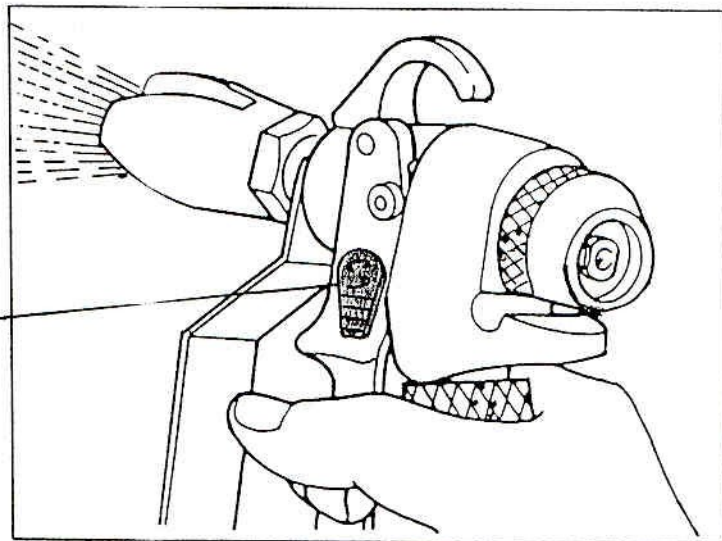
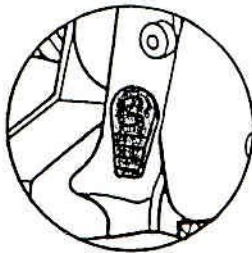
POSITION A



DŹWIGNIA W POZYCJI A:

SPUST ZABLOKOWANY , BEZPIECZEŃSTWO ZACHOWANE

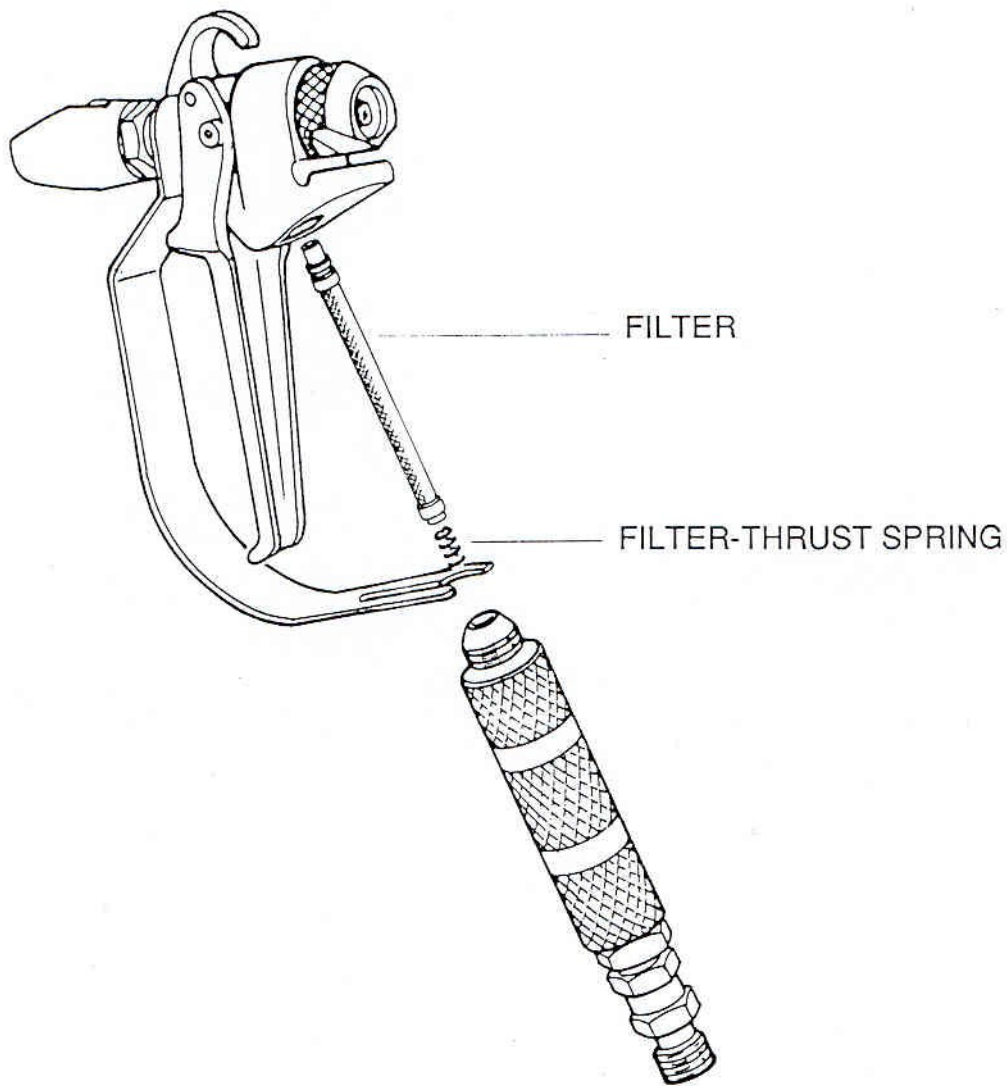
POSITION B



DŹWIGNIA W POZYCJI B:

SPUST ODBLOKOWANY, MOŻLIWOŚĆ PRACY

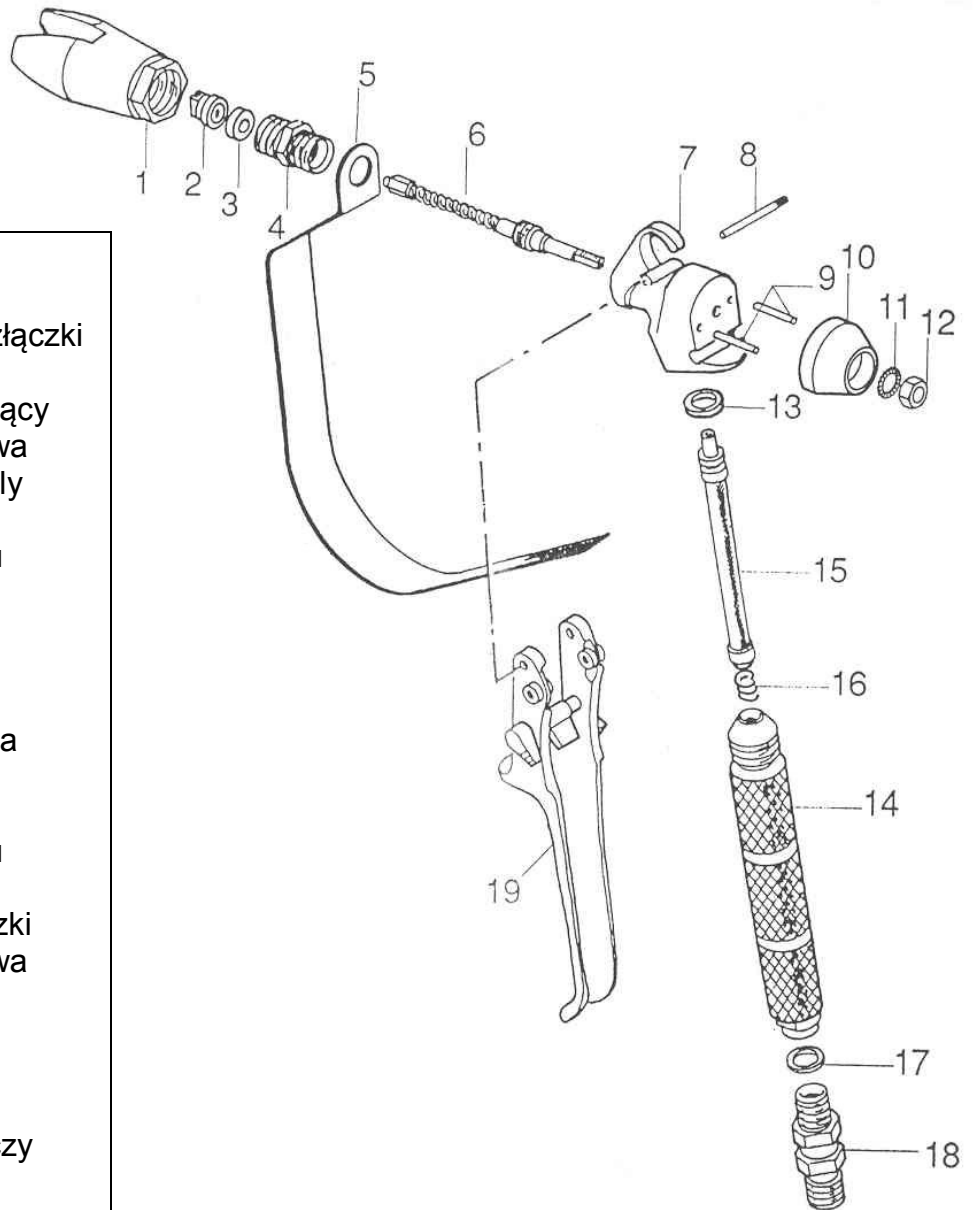
INSTRUKCJA WYMIANY FILTRA W PISTOLECIE B500



Bezpieczna wymiana filtra:

Aby dosięgnąć filtr należy odkręcić rękojeść i wyjąć delikatnie filtr. Uszczkodzony wymienić na nowy, a mocno zabrudzony dokładnie wyczyścić. Następnie ponownie umieścić filtr w rękojeści, zwracając uwagę na właściwą jego pozycję. Upewnić się czy sprężyna filtra znajduje się w rękojeści. Bardzo ważne jest aby po każdym dniu pracy wyczyścić filtr przed ponownym użyciem!

Pistolet Natryskowy B500

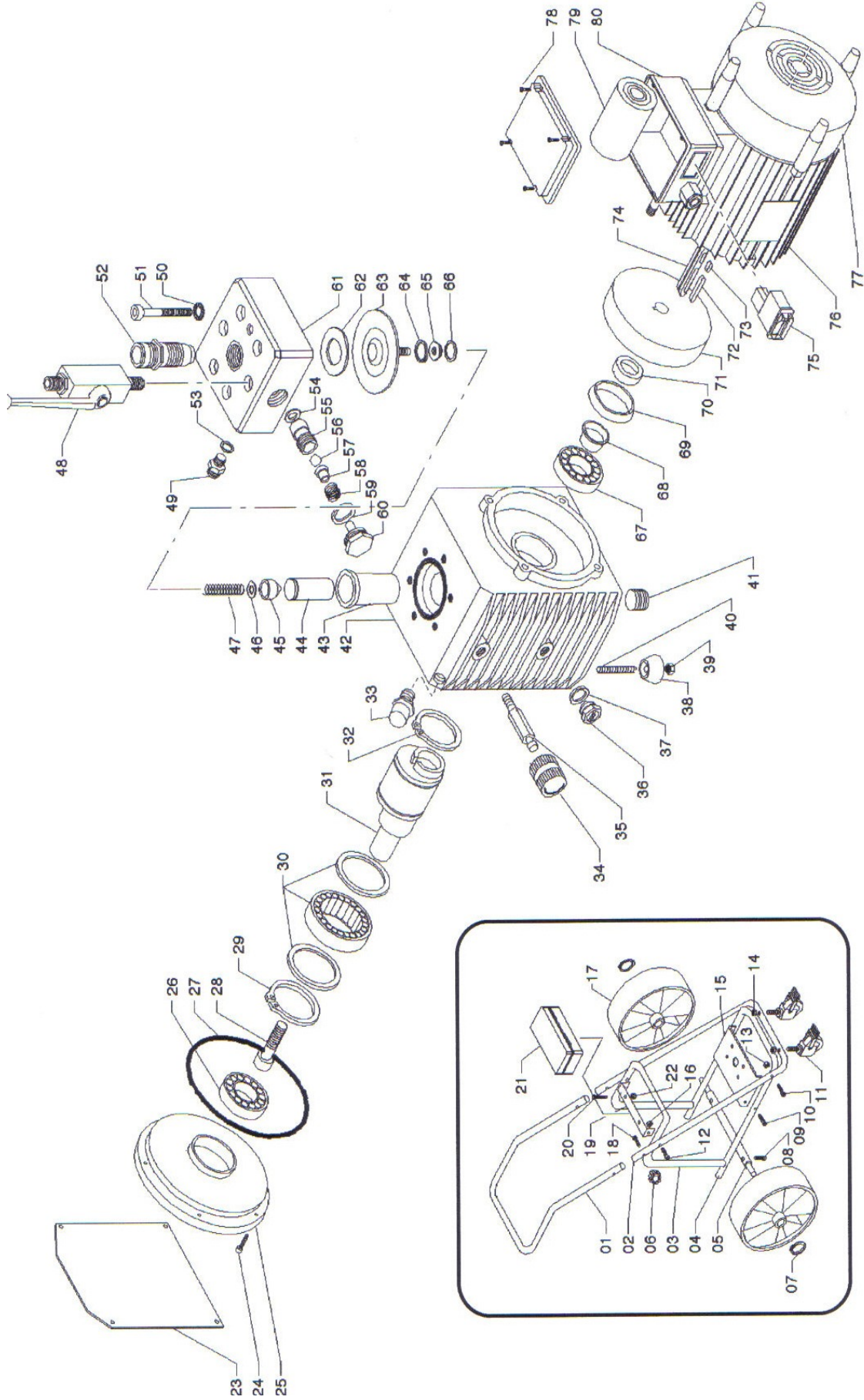


- | | | |
|----|---------|-------------------------------------|
| 1 | A800001 | Ośłona |
| 2 | A0102 | Końcówka |
| 3 | A800003 | Podkładka tefl złączki
nastawnej |
| 4 | A800004 | Zestaw rozpylający |
| 5 | A800005 | Rączka spustu |
| 6 | A800011 | Needle assembly |
| 7 | A800010 | Korpus |
| 8 | A800022 | Szpilka korpusu |
| 9 | A800030 | Wodzydło |
| 10 | A800025 | Trzonek |
| 11 | A800026 | Podkładka |
| 12 | A800027 | Nakrętka |
| 13 | A800015 | Podkładka górna
rękojęci |
| 14 | A800016 | Rękojeść |
| 15 | A800017 | Filtr do pistoletu |
| 16 | A800018 | Sprężynka filtra |
| 17 | A800019 | Podkładka złączki
pistoletu |
| 18 | A800020 | Złączka obrotowa
pistoletu |
| 19 | A800021 | Spust pistoletu |

A800707 Zestaw naprawczy
pistoletu

(poz. 4 and 6)

AGREGAT TR 10000- RYSUNEK ROZŁOŻENIOWY



Serie: Pressing mod. Superdieci TESTAROSSA Standard **TECNOVER**

AGREGAT MALARSKI TR 10000

POZ.	KOD	OPIS
1-22	CA10000	Wózek do agregatu
23	A10121TR	Tabliczka
24	CA4209	Śruba
25	A10105	Pokrywa Korpusu olejowego
26	A10105B	Łożysko
27	CA5106	O-Ring
28	A04375	Śruba korpusu
29	CA4232	Seeger
30	CA4204	Łożysko mimośrod
31	A10203	Mimośród/ wał krzywkowy
32	CA4232	Seeger
33	CA429	Wtyk górny do korpusu
34	CA4215	Pokrętło zaworu
35	CA4214-15	Zawór regulacji ciśnienia
36-37	CA4213	Wskaźnik poziomu oleju
38	S110730	Guma nakrętki
39	CA10070	Nakrętka motylkowa
40	CA10120	Sprężynka dolna korpusu
41	CA4211	Wtyk dolny do korpusu
42	A10104	Korpus olejowy
43	A10109	Cylinder
44	A10110	Tłok
45	A10121	Ochrona tłoka
46	CA423	Uszczelka
47	A10111	Sprężyna tłoka
48	CA5123	Zawór zmiany obiegu farby
49	CA420	Złączka ¼ na ¼
50	CA4216	Uszczelka śruby bloku
51	CA4209	Śruba bloku
52	CA4217	Zawór ssący
53	CA423	Uszczelka
54	CA416	Uszczelka teflonowa
55	CA415	Gniazdo kulki zaworu wylotowego
56	CA414	Kulka zaworu wylotowego
57	CA413	Łożysko kulki zaworu wylotowego
58	CA412	Sprężyna zaworu wylotowego
59	CA411	Uszczelka mosiężna zaworu wylot
60	CA410	Zatyczka od zaworu wylotowego
61	A10117	Blok zaworowy
62	A10116	Podkładka membrany
63	A10115	Membrana
64	A10114	Seeger
65	A10113	Podkładka
66	A103112	O-Ring
67-68	CA4202	Łożysko
69	CA4201	Simering
70	CA4200	Przekładka /złączka
71	A10103	Koło zamachowe
72	CA4208	Mały klucz
73	CA4007	Malutki klucz
75	CA428/S10	Włącznik elektryczny
76	A010100	Moto
77	A010100B	Osłona wentylatora
79	A10102	Kondensator
80	CA428BOX	Skrzynka elektryczna

GWARANCJA na produkty Tecover

Dziękujemy za zakup produktu importowanego przez SPINEX. Gratulujemy trafnego wyboru i gwarantujemy sprawne działanie produktu zgodnie z warunkami techniczno-eksploatacyjnymi, opisanymi w instrukcji obsługi.

W przypadku konieczności skorzystania z usług serwisu gwarancyjnego, prosimy o skontaktowanie się ze sprzedawcą, bądź Autoryzowanym Punktem Serwisowym. Informacje o adresach Autoryzowanych Punktów Serwisowych można uzyskać u sprzedawcy lub importera.

Przed rozpoczęciem użytkowania prosimy o dokładne zapoznanie się z instrukcją obsługi urządzenia.

Niniejsza gwarancja dotyczy produktów Tecover do którego ją dołączono i SPINEX zapewnia, że produkt jest wolny od wad materiałowych i konstrukcyjnych od dnia zakupu przez okres 1 Roku.

Jeśli w okresie gwarancyjnym produkt zostanie uznany za wadliwy z powodu defektu zastosowanych materiałów lub nieprawidłowego wykonania, SPINEX lub Autoryzowany Punkt Serwisowy w obszarze gwarancyjnym dokona bezpłatnej naprawy lub wymiany wadliwego produktu lub jego uszkodzonych części w oparciu o warunki zamieszczone poniżej.

SPINEX i Autoryzowane Punkty Serwisowe zastrzegają sobie prawo do wymiany uszkodzonych części produktu, całego produktu lub jego części na nowy lub odnowiony. Wszystkie uszkodzone części wymienione przez gwaranta stają się jego własnością.

Warunki gwarancji:

- **Gwarancja będzie respektowana wyłącznie z ważnym dowodem zakupu albo rachunkiem zawierającym datę zakupu, model produktu i nazwę sprzedawcy oraz reklamowanym produktem dostarczonym w okresie gwarancyjnym. Gwarant zastrzega sobie prawo do odmowy świadczenia bezpłatnego serwisu w przypadku braku dokumentów o których mowa powyżej, lub jeśli informacje w nich zawarte są niekompletne albo nieczytelne a numer seryjny produktu jest nieczytelny.**
- **Niniejsza gwarancja nie obejmuje kosztów transportu i zagrożeń związanych z transportem produktu z i do SPINEX lub Autoryzowanego Punktu Serwisowego.**
- **Ponadto wyłączeniu z gwarancji ulegają:**

-okresowe przeglądy techniczne oraz naprawy bądź wymiany części lub

-podzespołów wynikających z ich normalnego zużycia

-części zamienne przewidziane do okresowej wymiany, takie jak: dysze, iglice, zawory, filtry (części mające styczność z farbą)

-uszkodzenia powstałe na skutek nieprawidłowego włączania, użytkowania lub używania produktu niezgodnie z jego przeznaczeniem

-uszkodzenia powstałe na skutek modyfikacji produktu

-uszkodzenia powstałe na skutek używania produktu niezgodnie z instrukcją obsługi

-uszkodzenia powstałe na skutek używania produktu z akcesoriami i częściami nie oryginalnymi lub dorabianymi

-uszkodzenia powstałe na skutek zmiany parametrów do większych niż podane w instrukcji

SPINEX nie odpowiada za szkody powstałe na skutek zaniedbania lub zdarzeń losowych. Jedynym zobowiązaniem Gwaranta jest naprawa lub wymiana produktów zgodnie z warunkami niniejszej gwarancji. SPINEX nie odpowiada za straty lub zniszczenia związane z produktami, serwisem, gwarancją lub inne, łącznie ze – stratami ekonomicznymi lub niematerialnymi – kwotą zapłaconą za produkt – stratą zysków, dochodów, danych lub innych związanych z nim produktów – pośrednią, przypadkową lub wynikłą stratą lub zniszczeniem. Powyższe postanowienia obowiązują bez względu na to czy strata lub zniszczenie odnosi się do:

1. Pogorszenia jakości lub braku działania produktu lub związanych z nim produktów z powodu uszkodzenia, jak również do braku dostępności do produktu oddanego do naprawy, co spowodowało przestój, stratę czasu użytkownika lub przerwę w działalności gospodarczej.
2. Nieodpowiednich wyników pracy produktu lub związanych z nim produktów. Dotyczy to strat i szkód według dowolnej teorii prawnej, łącznie z zaniedbaniem i innymi szkodami, złamaniem kontraktu, wyrażonej lub domniemanej gwarancji oraz ścisłą odpowiedzialnością – nawet jeśli Gwarant lub jego przedstawiciel został powiadomiony o możliwości wystąpienia takich szkód