

# Elektryczna szlifierka ścienna

Dla własnego bezpieczeństwa należy szczegółowo zapoznać się z instrukcją obsługi przed użyciem narzędzia!

**INSTRUKCJĘ NALEŻY ZACHOWAĆ.**



## Specyfikacja techniczna

	Typ 1520mm (L)	Typ 1060 mm(L)
Napięcie	230V/50 Hz lub 110V/60Hz	230V/50 Hz lub 110V/60Hz
Pobór mocy	550 Watt	550Watt
Prędkość bez ładunku	650~ 1600 obr/min	650~ 1600 obr/min
Prędkość z pełnym ładunkiem	280~950 obr/min	280~950 obr/min
Tarcza szlifująca	Ø 225 mm	Ø 225 mm
Waga netto	4.7 kg(10 lbs)	3.8 kg (8.36 lbs)

## PODSTAWOWE ZASADY BEZPIECZEŃSTWA

**UWAGA! Zapoznaj się szczegółowo z instrukcją.** Nie przestrzeganie niniejszej instrukcji może doprowadzić do porażenia prądem, pożaru lub/i poważnych obrażeń ciała. Słowo „elektronarzędzia”, oznacza narzędzia elektryczne zasilane prądem (posiadające przewód przyłączeniowy).

### INSTRUKCJĘ NALEŻY ZACHOWAĆ!

#### ■ Bezpieczeństwo w miejscu pracy

**Miejsce pracy powinno być czyste i dobrze oświetlone.** Zaśmiecony warsztat i nie oświetlone miejsca sprzyjają wypadkom.

**Nie używać elektronarzędzi w obecności płynów łatwopalnych, gazów lub pyłów.**

Elektronarzędzia wytwarzają iskry mogące powodować zapłon pyłów i oparów.

**Używać elektronarzędzi z dala od osób trzecich (obserwatorów, dzieci i gości).** Brak skupienia może spowodować utratę kontroli nad narzędziem.

#### ■ Bezpieczeństwo podczas używania urządzeń elektrycznych

**Urządzenia posiadające uziemienie muszą być podłączone do odpowiedniego gniazda i uziemione według wszystkich obowiązujących regulaminów i rozporządzeń. Nigdy nie należy usuwać lub modyfikować wtyku uziemiającego. Nie należy używać wtyczek adapterowych. W razie jakichkolwiek wątpliwości dotyczących prawidłowego uziemienia gniazda, należy skontaktować się z wykwalifikowanym elektrykiem. W przypadku nieprawidłowego działania urządzenia lub awarii, uziemienie bezpiecznie odprowadzi ładunek elektryczny.**

**Unikać kontaktu z uziemionymi powierzchniami takimi jak rury, grzejniki, kuchenki czy lodówki.** Istnieje zwiększone ryzyko porażenia prądem.

**Nie wystawiać elektronarzędzi na działanie deszczu lub używać w innych warunkach mogących spowodować ich zamoczenie.** Woda dostająca się do elektronarzędzi zwiększa ryzyko porażenia prądem.

**Nie używać przewodu w sposób niewłaściwy. Nigdy nie należy przenosić narzędzi trzymając za przewód i ciągnąć za przewód w celu wyciągnięcia z gniazda. Trzymać przewód z dala od źródeł ciepła, olejów, ostrych krawędzi lub ruchomych części.**

**Uszkodzone przewody należy niezwłocznie wymienić.** Uszkodzone przewody zwiększają ryzyko porażenia prądem.

**Podczas używania elektronarzędzi na zewnątrz, używać zewnętrznego przedłużacza oznaczonego symbolem W-A lub W.** Są to nominalne przedłużacze do użytku zewnętrznego zmniejszające ryzyko porażenia prądem.

#### ■ Bezpieczeństwo osób

**Podczas używania elektronarzędzi bądź ostrożny, uważaj na to co robisz i kieruj się zdrowym rozsądkiem. Nie używaj narzędzia podczas zmęczenia lub pod wpływem narkotyków, alkoholu lub w czasie przyjmowania leków.** Chwila nieuwagi podczas używania elektronarzędzi może skutkować poważnymi obrażeniami ciała.

**Używaj sprzętu BHP. Zawsze zakładaj sprzęt chroniący oczy.** Sprzęt BHP taki jak maska przeciwpyłowa, buty z antypoślizgową podeszwą, hełm ochronny lub ochronniki słuchu (używane we właściwych warunkach) zmniejsza ryzyko odniesienia obrażeń.

**Unikaj przypadkowego włączania urządzenia. Zanim podłączysz urządzenie do prądu upewnij się że przełącznik jest ustawiony w pozycji wskazującej na wyłączenie urządzenia.** Przenoszenie narzędzia z palcem na przełączniku lub podłączanie narzędzi do prądu z przełącznikiem ustawionym w pozycji wskazującej na włączenie urządzenia sprzyja wypadkom.

**Usuń kliny nastawcze i przełączniki przed włączeniem urządzenia.** Klucz lub klin przyczepiony do obrotowej części narzędzia może skutkować poważnymi obrażeniami ciała.

**Utrzymuj odpowiednie oparcie i równowagę.** Odpowiednie oparcie i równowaga pozwala na lepszą kontrolę nad narzędziem w nieprzewidzianych sytuacjach.

**Ubieraj się odpowiednio. Nie zakładaj luźnych ubrań lub biżuterii. Trzymaj włosy, ubrania i rękawice z dala od części ruchomych.** Luźne ubrania, biżuteria lub długie włosy mogą wczepić się w ruchome części narzędzia.

#### ■ Użytkowanie narzędzia

**Nie należy przeciążać narzędzia. Używać odpowiedniego narzędzia do konkretnych zastosowań.** Odpowiednie narzędzie wykona zadanie lepiej i bezpieczniej względem jego przeznaczenia.

**Nie należy używać narzędzia w przypadku gdy przełącznik go nie włącza lub wyłącza.**

Każde narzędzie które nie może być kontrolowane za pomocą przełącznika jest niebezpieczne i musi zostać naprawione.

**Należy odłączyć wtyczkę od źródła zasilania przed rozpoczęciem jakichkolwiek regulacji, zmianą akcesoriów lub przed przechowywaniem narzędzia.** Środki zapobiegawcze tego typu zmniejszają ryzyko przypadkowego włączenia urządzenia.

**Nieużywane urządzenia należy przechowywać z dala od dzieci. Nie dopuszczać do urządzenia osób nie znających zasad obsługi urządzenia lub osób które nie zapoznały się z treścią tej instrukcji.** Narzędzia są niebezpieczne gdy używane są przez nieprzeszkolone osoby.

**Narzędzie należy utrzymywać w dobrym stanie.** Odpowiednio utrzymywane narzędzia są mniej podatne na awarie i łatwiejsze do sterowania.

**Należy sprawdzić czy ruchome części nie przemieściły się, zacięły, nie są zniszczone lub nie są w innym stanie mogącym wpływać na pracę narzędzia. Jeżeli części są uszkodzone, przed użyciem należy oddać narzędzie do serwisu.** Wiele wypadków jest powodowanych niewłaściwą konserwacją narzędzi.

**Należy używać elektronarzędzi i akcesoriów itp., zgodnie z instrukcją, w sposób przeznaczony dla konkretnego narzędzia, biorąc pod uwagę warunki pracy i samą pracę która ma być wykonana.** Używanie elektronarzędzi do celów różnych od ich przeznaczenia może stwarzać sytuacje niebezpieczne.

#### ■ Naprawa

**Naprawa narzędzia powinna być dokonana przez wykwalifikowaną osobę z użyciem identycznych części zamiennych.** Takie postępowanie zapewni zachowanie zasad bezpieczeństwa użytkowania elektronarzędzia.

**-UWAGA-W celu zmniejszenia ryzyka powstania obrażeń, każdy użytkownik zobowiązany jest przeczytać instrukcję obsługi.**

#### Symbole używane w instrukcji obsługi

V..... volt

A.....amper

Hz.....Hertz

W.....watt

~.....prąd zmienny

∅0.....prędkość bez obciążenia

/min .....obroty lub obroty wsteczne na minutę



.....narzędzie II klasy

#### Szczegółowe zasady bezpieczeństwa

- 1. Nie dotykać obracającej się głowicy szlifującej.**
- 2. Długotrwałe wdychanie unoszącego się w powietrzu pyłu ze szlifierki może źle wpływać na układ oddechowy.**  
Należy zawsze korzystać z odpowiedniego odkurzacza z torbą.  
Należy zawsze korzystać z maski ochronnej przeciw pyłom i oparom.
- 3. Ścieranie farb opartych na ołowiu jest toksyczne** i może być wykonywane wyłącznie przez wykwalifikowane, odpowiednio przeszkolone osoby przy użyciu specjalnego sprzętu.
- 4. Staraj się utrzymywać równowagę.** Nie sięgaj zbyt wysoko. Korzystaj z odpowiedniego rusztowania.

5. **Zawsze korzystaj ze stosowanego sprzętu zabezpieczającego podczas obsługi urządzenia.**
6. **Uwaga: Po ukończeniu szlifowania,** ustaw przełącznik w pozycji OFF i poczekaj aż głowica zatrzyma się całkowicie.
7. **Nie należy obsługiwać maszyny** w pomieszczeniach, w których mogą się znajdować łatwopalne płyny, gazy lub pyły. Iskry z komutatora/szczotek węglowych mogą być przyczyną pożaru.
8. **Urządzenie zostało zaprojektowane do wykonywania określonych czynności.** Producent nie zaleca modyfikowania urządzenia lub stosowania go do prac innych niż określono dla danego typu urządzenia. Jeśli masz jakieś pytania dotyczące zastosowania urządzenia, nie należy korzystać z maszyny przed otrzymaniem odpowiedzi od producenta.
9. **Używać obu rąk podczas stosowania urządzenia.** Utrata kontroli może być przyczyną urazu.
10. **Kabel zasilający powinien być utrzymywany poza zakresem pracy maszyny.** Kabel powinien znajdować się za użytkownikiem.
11. **Natychmiast wyłącz urządzenie, jeśli pojawią się niespotykane wibracje lub inne awarie.** Sprawdź sprzęt, aby ustalić przyczynę dysfunkcji.
12. **Pył pojawiający się podczas pracy maszyny jest niebezpieczny dla zdrowia.** Korzystaj z odpowiedniej maseczki ochronnej, systemu pochłaniającego pył. Usuwaj zalegający pył przy pomocy odkurzacza.

#### ■ Opis działania

Elektryczna szlifierka ścienna- jest specjalnie zaprojektowana do ścierania zwykłych ścian lub ścian gipsowych oraz sufitów podczas prac budowlanych lub remontowych. Jest zaprojektowana do pracy w połączeniu z odkurzaczem, aby osiągnąć jak najlepsze efekty szlifowania przy jak najmniejszej ilości pyłu. Obrotowa głowica szlifująca pozwala osiągnąć doskonałe wyniki przy minimum włożonego wysiłku i czasu.

#### ■ Połączenie elektryczne

Napięcie sieciowe musi być zgodne z napięciem wskazanym na tabliczce znamionowej. W żadnym wypadku nie wolno korzystać z urządzenia, jeżeli kabel zasilający jest uszkodzony.

Uszkodzony kabel musi być natychmiastowo wymieniony przez pracownika autoryzowanego Centrum Obsługi Klienta. Nie należy samodzielnie wymieniać kabla. Samodzielna wymiana kabla może być grozić porażeniem prądem.

#### ■ Przedłużacz

Jeśli potrzebny jest przedłużacz, musi on posiadać wystarczający przekrój, aby zapobiegać przegrzaniu lub nadmiernemu spadkowi napięcia. Nadmierny spadek napięcia zmniejsza wydajność i może doprowadzić do awarii silnika. Poniższa tabela ilustruje odpowiednią średnicę kabla oraz jego długość. Korzystaj wyłącznie z przedłużaczy U.L oraz CSA. Nie należy używać jednocześnie 2 przedłużaczy. Zamiast, skorzystaj z 1 długiego przedłużacza.

#### ■ Rozpakowywanie

Ostrożnie wyjmij urządzenie oraz wszystkie drobne części z opakowania. Przechowuj opakowania aż do momentu złożenia i sprawdzenia maszyny.

#### ■ Zawartość kartonu:

1. Szlifierka ścienna
2. Wąż odkurzacza
3. Instrukcja obsługi

#### **NIE UŻYWAĆ URZĄDZENIA BEZ UPRZEDNIEGO PRZECZYTANIA CAŁEJ INSTRUKCJI!**

#### ■ Aby zainstalować tarczę z papierem ściernym:

1. Wyjąć wtyczkę z gniazdka.
2. Ściągnąć tarczę ze zużytym papierem ściernym, pozostawiając gąbkę podkładową na swoim miejscu.
3. Ostrożnie umieścić po środku nową tarczę ze papierem i docisnąć. Będzie ona podtrzymywana przez haczyk oraz pętlę/supeł wspomagający.

#### ■ Aby wymienić haczyk oraz gąbkę podkładową:

Gąbka podkładowa musi być idealnie płaska, aby uzyskać jak najlepsze rezultaty. Jeśli gąbka jest zniekształcona lub zniszczona szlifowanie będzie nierówne. Zawsze wymieniaj gąbkę, jeżeli jest zniszczona. Po obu stronach jest haczyk oraz pętelka, więc podczas wymiany ściągnij gąbkę z haczyka i pętelki na podstawie ściерnej. Następnie przymocuj nową tarczę.

#### ■ Szczotki włosiane na krawędziach pokrywy tablicy ściерnej

Szczotki włosiane na krawędziach pokrywy tablicy ściерnej utrzymują tarczę ścierną równo na powierzchni obrabianej bez tworzenia wyżłobień oraz ułatwiają zbieranie pyłu. Długotrwała eksploatacja urządzenia powoduje zużywanie się szczotek. Jeżeli szczotki są zużyte należy wymienić pokrywę tablicy ściерnej, aby zapewnić skuteczne zbieranie pyłu oraz stabilizację głowicy ściерnej.



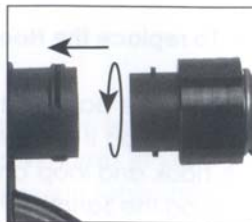
#### Aby wymienić pokrywę:

Jedną ręką trzymaj tablicę ścierną, a drugą przy pomocy klucza sześciokątnego L (w komplecie) zwolnij środkową śrubę zgodnie z ruchem wskazówek zegara (tylko 1/8 obrotu). Następnie, przytrzymując kluczem śrubę, obróć tablicę ścierną przeciwnie do ruchu wskazówek zegara. Dociśnij pokrywę do sprężyny. Przy pomocy szczypców do pierścieni usuń zacisk mocujący pokrywę do wspornika. Na końcu, ostrożnie wyjmij rurę odkurzacza i podnieś pokrywę. Wymiana jest przeciwieństwem usuwania. Nie zapominaj o sprężynie. Wszystkie naprawy powinny być wykonywane przez autoryzowane centrum obsługi.



#### ■ Aby zainstalować rurę odkurzacza:

- 1) Odłącz urządzenie od zasilania
- 2) Wciśnij przyłącze bagnetowe odkurzacza do przyłącza obrotowego z tyłu urządzenia. Kiedy trzpienie przyłącza



bagnetowego są w pełni osadzone w otworach, przytrzymaj przyłącze obrotowe i obróć przyłącze bagnetowe zgodnie z ruchem wskazówek zegara.

- 3) Usuwanie jest przeciwieństwem składania.

#### ■ Odkurzacz:

Upewnij się, że odkurzacz posiada worek odpowiedni do pyłu ściennego.

**Ostrzeżenie: Nieodpowiedni worek zwiększa ilość lotnego pyłu w miejscu pracy. Długotrwałe przebywanie w takim miejscu może być szkodliwe dla układu oddechowego.**

#### ■ URUCHAMIANIE I ZATRZYMYWANIE URZĄDZENIA:

Upewnij się przed podłączeniem, że napięcie sieciowe jest zgodne z napięciem wskazanym na tabliczce znamionowej oraz że przełącznik jest w pozycji „off”.

#### ■ Włączanie i wyłączanie urządzenia

##### Aby włączyć:

Lewą ręką trzymaj słupek urządzenia, prawą ręką podtrzymuj główny uchwyt, przesuń przełącznik biegunowy do pozycji ON. Pamiętaj, że przy uruchamianiu maszyna wytwarza moment obrotowy.



##### Aby wyłączyć:

Przesuń przełącznik do pozycji OFF. Po wyłączeniu maszyny, tarcza szlifująca będzie się jeszcze obracać przez jakiś czas. Nie dotykaj żadnych ruchomych części. Nie odkładaj urządzenia aż do momentu całkowitego zatrzymania.

#### ■ Regulacja prędkości obrotów:

Prędkość urządzenia jest zmienna i może być regulowana w zależności od pracy do wykonania. Przy pomocy pokrętła można regulować



prędkość od 650/min do 1600/min. Obrót zgodnie z ruchem wskazówek zegara zmniejsza prędkość, obrót przeciwnie do ruchu wskazówek zegara zwiększa prędkość. Do szybkiego usuwania stosuje się wyższą prędkość, do precyzyjnego szlifowania stosuje się niższą prędkość.

#### ■ Użytkowanie urządzenia:

Bezpieczeństwo i maksymalną kontrolę nad urządzeniem zapewnia obsługiwane maszyny **2 rękami**. Prawidłowy chwyt: jedna ręka na głównym uchwycie, druga ręka na gąbczastym uchwycie słupka. Należy pamiętać o zachowaniu równowagi w szczególności na rusztowaniu lub szczudłach □

#### ■ SZLIFOWANIE

1. Po ustawieniu urządzenia oraz odkurzacza oraz umieszczeniu sprzętu na miejscu, włącz odkurzacz a następnie maszynę, (jeżeli odkurzacz posiada zintegrowany włącznik, wystarczy włączyć maszynę)
2. Rozpocznij szlifowanie -delikatnie dotknij powierzchni- tak, aby głowica ścierająca znajdowała się tuż przy powierzchni ściany.
3. Złącza głowicy pozwalają tarczy szlifującej trzymać się konturów powierzchni.
4. Najlepiej wykonywać szerokie ruchy zachodzące na siebie i utrzymywać głowicę w ciągłym ruchu. Nie należy zatrzymywać się zbyt długo w jednym miejscu, ponieważ mogą pojawić się znaki na powierzchni. Z czasem i większym doświadczeniem łatwiej osiągnąć doskonałe wyniki.

**Uwaga: Upewnij się, że używasz odpowiedniego papieru ściernego. Papier o zbyt grubych ziarnach może zbyt szybko usuwać dany materiał. Papier o zbyt drobnych ziarnach może zatykać się i nie usuwać materiału.**

**Uwaga: Należy uważać na ostro zakończone występy oraz gwoździe, ponieważ niszczą one papier ścierny oraz mogą uszkodzić gąbkę podkładową.**

#### ■ Mocowanie dodatkowego uchwytu wspomagającego

1. Poluzować 2 śruby skrzydełkowe i usunąć nakrętkę zaciskową.
2. Umieścić chwyt w odpowiednim miejscu na słupku.

3. Zamocować chwyt poprzez odłożenie nakrętki zaciskowej i zaciśnięcie 2 śrub skrzydełkowych. Pamiętaj o utrzymywaniu równowagi w szczególności, jeżeli stoisz na rusztowaniu lub szczudłach.

#### ■ KONSERWACJA

Utrzymywać urządzenie w czystości

Okresowo należy przedmuchać wszystkie kanały suchym skompresowanym powietrzem. Plastikowe części czyścić miękką wilgotną ściereczką. Nie wolno stosować żadnych rozpuszczalników do czyszczenia części plastikowych. Mogłyby one rozpuścić lub uszkodzić części. Podczas używania skompresowanego powietrza należy pamiętać o okularach ochronnych. Wyczyścić również złączkę obrotową odkurzacza gdyż zalegający kurz uniemożliwia obroty.

#### ■ Szczotki węglowe

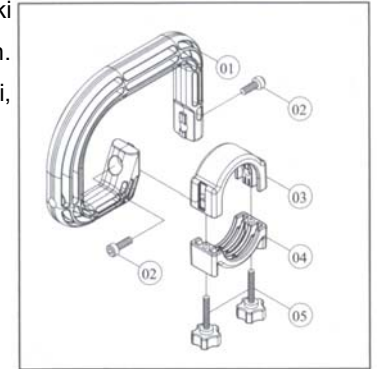
Szczotki węglowe stanowią część, która może się zużywać i należy je wymienić w odpowiednim momencie.

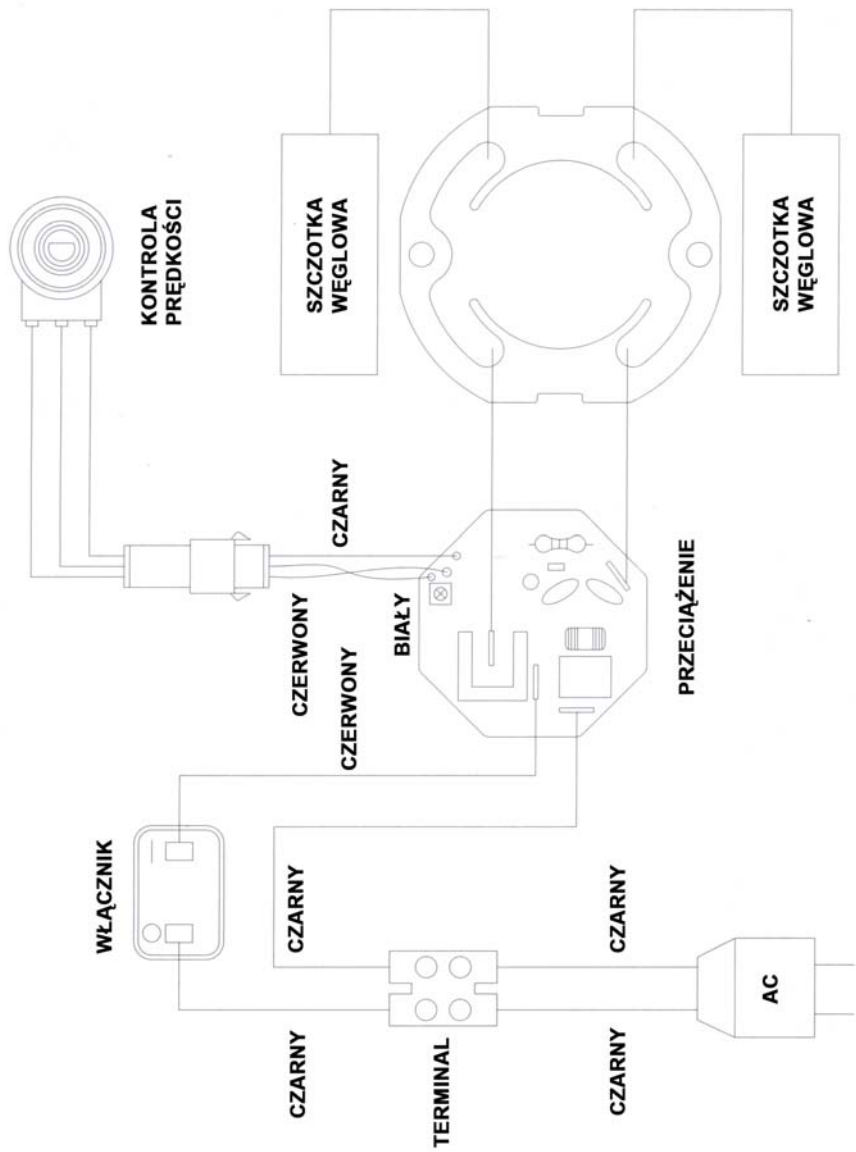
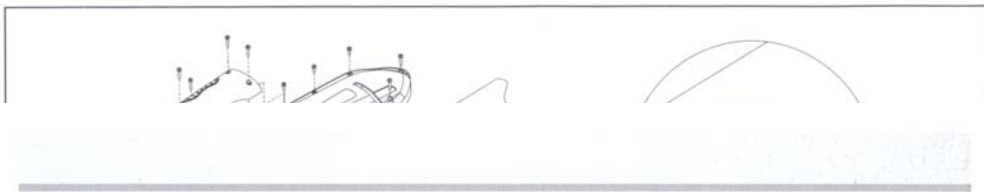
**Uwaga: Kontrola i wymiana szczotek węglowych powinna być wykonana przez wykwalifikowanego pracownika centrum obsługi.**

Szczotki wytrzymują mniej więcej 50 godzin ciągłej pracy lub 10,000 x cykli (włączanie i wyłączanie). Obie szczotki należy wymienić, jeżeli któraś posiada mniej niż ¼ " długości węgla. Aby sprawdzić i wymienić szczotki należy najpierw odłączyć urządzenie od zasilania i ułożyć je na lewym boku. Odkręcić obudowę uchwytu usuwając 4 śruby. Usunąć pokrywę obudowy usuwając 6 śrub. Wyjąć silnik, upewnij się, że pierwszy wał napędu (umieszczony w słupku) jest przyłączony do drugorzędowego wału napędu.

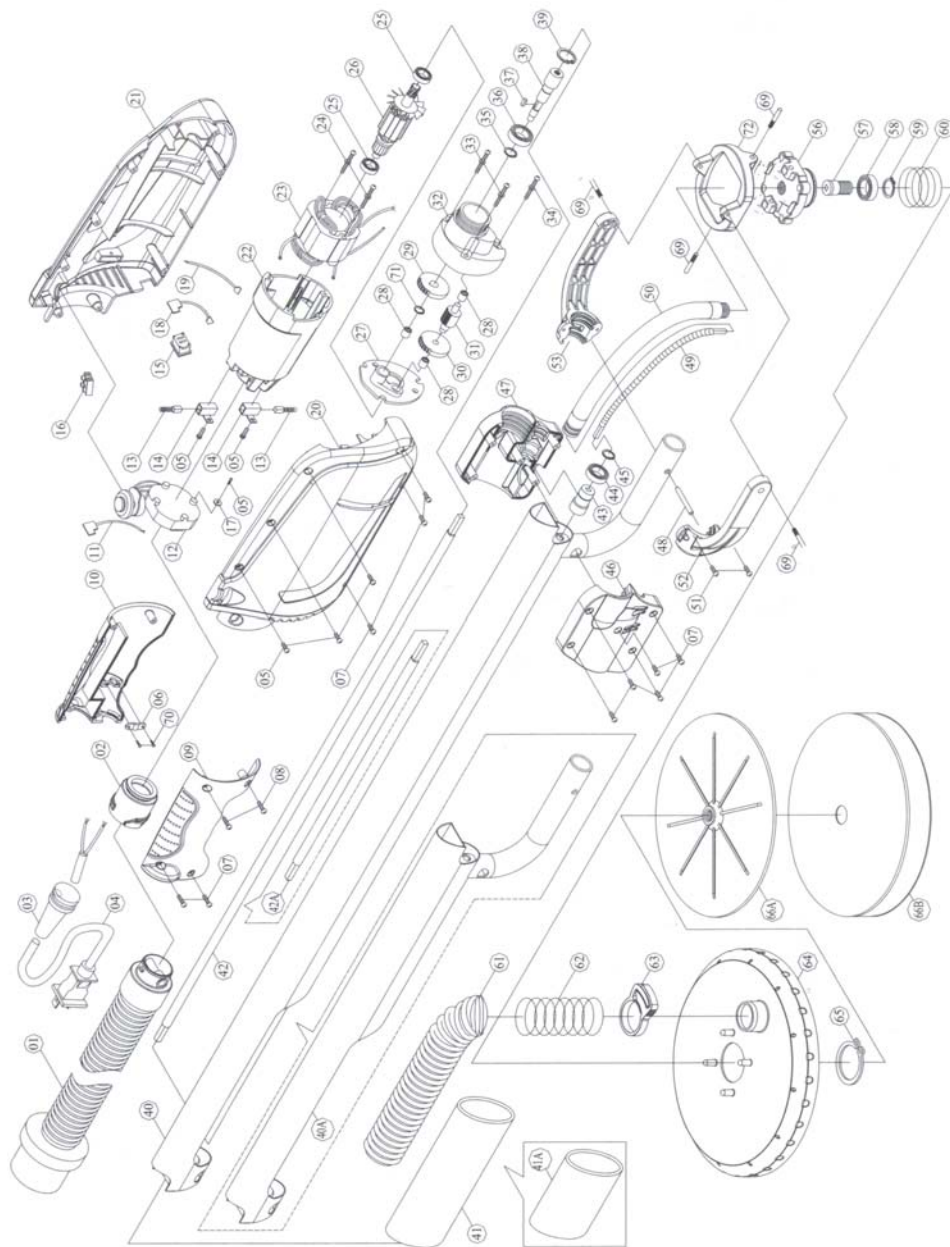
**Uwaga: Podczas wyjmowania silnika, użyj igłowych płaskoszczypów żeby przytrzymać pierwszy wał napędowy na miejscu.**

Odkręć 2 oprawki szczotki i wyjmij szczotki.





## CZĘŚCI URZĄDZENIA



L.p	Nazwa części	Ilość	L.p	Nazwa części	Ilość
1	Wąż przedłużający odkurzacza	1	40	Rozsuwany słupek dla dłuższej szlifierki 989.22 mm	1
2	Złączka bagnetowa węża	1	40a	Rozsuwany słupek dla krótszej szlifierki 539.22 mm	1
3	Pancerz przewodu	1	41	Gąbczasty uchwyt dla dłuższej szlifierki	1
4	Przewód zasilający	1	41a	Gąbczasty uchwyt dla krótszej szlifierki	1
5	Śruba M4x12	6	42	Pierwszy wał napędu dla dłuższej szlifierki	1
6	Zacisk kabla	1	42a	Pierwszy wał napędu dla krótszej szlifierki 254 mm	1
7	Śruba M4x20	10	43	Złączka wału	1
8	Śruba M4 x25	2	44	Zawór kulkowy 6001 2RS	1
9	Pokrywa prawego uchwytu	1	45	Zacisk S-12	1
10	Pokrywa lewego uchwytu	1	46	Pokrywa prawego napędu	1
11	Przewód druciany	1	47	Pokrywa lewego napędu	1
12	Kontrolka prędkości	1	48	Bolec mocujący 6x 39	1
13	Szczotka węglowa	2	49	Drugorzędny wał napędu	1
14	Oprawka szczotki węglowej	2	50	Pokrywa wału napędu	1
15	Włącznik silnika	1	51	Śruba M4x8	2
16	Złączka kabla	1	52	Prawe ramię widełek	1
17	Płaska uszczelka M4	1	53	Lewe ramię widełek	1
18	Przewód druciany	1	54	Ta część nie występuje	
19	Przewód druciany	1	55	Ta część nie występuje	
20	Prawa pokrywa obudowy	1	56	Obrotowy wspornik łączący	1
21	Lewa pokrywa obudowy	1	57	Wrzeciono łączące	1
22	Obudowa silnika	1	58	Zawór kulkowy 6002 2RS	1
23	Twornik, stator	1	59	Zacisk R-32	1
24	Śruba M4x50	2	60	Sprężyna 2x49x40x5	1
25	Zawór kulkowy 608 2 RS	2	61	Wąż odkurzacza	1
26	Twornik	1	62	Sprężyna 1x32x363x30	1
27	Płytki przekładni	1	63	Plastikowy zacisk	1
28	Tulejka 6x10x8	3	64	Pokrywa płyty szlifującej	1
29	Przekładnia wyjściowa	1	65	Zacisk s-40	1
30	Przekładnia przejściowa	1	66a	Podstawa płyty szlifującej	1
31	Mniejsze koło zębate przekładni	1	66b	Haczyk oraz gąbka podkładowa	1
32	Skrzynka przekładni	1	67	Ta część nie występuje	
33	Śruba z uszczelką M5x35	2	68	Ta część nie występuje	
34	Śruba z uszczelką M5x20	1	69	Śruba M5	4
35	Zacisk S-10	1	70	Śruba M4x14	2
36	Łożysko kulkowe 6200 2RS	1	71	Zacisk S-8	1
37	Klin 3x8	1	72	Podstawa obrotowa	1
38	Wrzeciono	1			
39	Zacisk R-30	1			